

ŞEKER PANCARI RAPORU- 2018

“Şeker Fabrikalarının özelleştirilmesi, işten çıkarılmalar, girdi maliyetlerinin yüksekliği, küresel iklim değişikliği nedeniyle hastalık ve zararlıların artması, doğal afetler şeker pancarı üreticisini zor duruma düşürmüştür. Şeker Pancarı üreticisinin desteklenmemesi durumunda, 2019 yılında şeker pancarı üretimi daha çok düşecektir. Bu durumda halk sağlığı açısından büyük sorunlar içeren Nişasta Bazlı Şeker ithalatı artacaktır.”

Şeker kaynağı olarak 18. yüzyıla kadar ağırlıklı olarak sadece şeker kamışı kullanılmıştır. Şeker pancarında şekerin varlığı ilk kez 18'inci yüzyılda Almanya'da yapılan çalışmalarda tespit edilmiştir. Ancak şeker pancarından elde edilen şekerin, şeker kamışından elde edilene göre daha pahalı olması nedeniyle üretim için fabrika kurulması 19'uncu yüzyılın başlarında mümkün olmuştur. Avrupa'nın ve ülkemizin bulunduğu coğrafyanın şeker kamışı tarımına uygun olmaması, şeker elde edilmesinde şeker pancarını öne çıkarmıştır.

Cumhuriyetin kuruluşu ile üç beyaz olarak anılan un, şeker ve pamuklu bez üretimine önem verilmiş, bu ürünlerin üretimine yönelik fabrikaların kurulması, sanayileşmeye ve kalkınmaya yönelik atılan adımların başında yer almaktadır. Şeker üretimi amacıyla şeker pancarı üretiminin gelişmesi ve yaygınlaşmasında, atılan bu adımlar etkili ve belirleyici olmuştur.

Türkiye'de Şeker Pancarı Üretimi

1950'li yıllara kadar Uşak, Alpullu, Eskişehir ve Turhal şeker fabrikalarında şeker üretimi gerçekleştirilmiştir. Şeker pancarının hasat edildikten sonra kısa sürede işlenmesi gerekmektedir. Gerek bu zorunluluk, gerekse uzun mesafeden yapılan taşımanın maliyeti nedeniyle ekim alanları şeker fabrikalarının yakın çevresinde yer almaktadır.

Ülke nüfusunun ve ihtiyacın yerli üretimle karşılanması amacıyla şeker fabrikalarına 1950'li yıllarda on bir, 1960'lı yıllarda iki, 1977 yılında bir, 1980'li yıllarda altı, 1990'lı yıllarda üç, 2001 yılında bir fabrika daha eklenmiştir. Fabrika sayısının artmasına paralel olarak şeker pancarı tarımı yaygınlaşmış, şeker üretimi artmıştır.

Şeker pancarında dörtlü münavebe (ekim nöbeti) sistemi uygulanmakta olup, aynı tarlaya dört yılda bir şeker pancarı ekilebilmektedir. Şeker pancarı, üretiminin kontrollü olması nedeniyle planlı üretimin, ekim nöbeti uygulamasının ve sulu tarımın yaygınlaşmasının öncüsü olmuştur. 1926 yılında 542 hektar alanda 4000 ton olan şeker pancarı üretimi, 1961 yılında 130 bin hektar alanda 2.9 milyon tona, 2017 yılında ise 340 bin hektar alanda, 21 milyon tona ulaşmıştır.

Kamuya ait şeker fabrikalarının özelleştirilmesi, doğal afetler ve şeker pancarı hastalıkları nedeniyle Türkiye'de hem ekim alanı hem de üretim çok düşmüştür. 2018 yılında Odamız tarafından yapılan çalışmalar neticesinde ekim alanı 285-290 bin hektar aralığında, üretimimizde 17-17.5 milyon ton bandında olacağını tespit etmekteyiz. Yani şeker pancarı üreticisinin büyük bir kısmı üretimden koparılmıştır. Bu durum, Nişasta Bazlı Şeker Kotalarının daha da artması demektir. Bilindiği gibi son 16 yıllık dönemde Bakanlar Kurulu NBŞ kotasını %25-50 oranında artırdı. Avrupa Birliği şeker politikasının ülkemiz şeker sanayini yok etme olanağı yavaş yavaş

gerçekleştiğini görmekteyiz. Bilindiği gibi, şeker pancarı üretimi, ekonomik, sosyal ve kültürel bir öneme sahiptir. Dünyanın en büyük şeker üreticisi Brezilya olup, dünya üretimindeki payı %22'nin üzerindedir. Bu ülkeyi %16'lık payla Hindistan ve %8'lik payla Çin takip etmektedir. Türkiye %1,3'lük payla 15. sırada yer almaktadır. Sonuç olarak, nişasta bazlı şeker üreten firmaların ülkemiz üzerindeki hedefleri tutmuştur. Şeker Pancarı Ekim alanı da üretimde tepetaklak oldu!

Çizelge-1. Türkiye'de Şeker Pancarı Ekilen Alan ve Üretim Miktarı (TÜİK Verilerine Göre)

Yıllar	Ekilen alan (Dekar)	Üretim (Ton)	Verim (ton/dekar)
1998	5.044.930	22.282.539	4.417
1999	4.232.340	17.102.326	4.041
2000	4.100.230	18.821.033	4.590
2001	3.587.630	12.632.522	3.521
2002	3.724.680	16.523.166	4.436
2003	3.153.030	12.622.934	4.003
2004	3.153.440	13.517.241	4.287
2005	3.358.120	15.181.247	4.520
2006	3.256.995	14.452.162	4.437
2007	3.002.421	12.414.715	4.135
2008	3.219.806	15.488.332	4.810
2009	3.244.428	17.274.674	5.324
2010	3.291.669	17.942.112	5.451
2011	2.972.648	16.126.489	5.425
2012	2.806.945	14.919.940	5.315
2013	2.913.282	16.488.590	5.660
2014	2.887.851	16.743.045	5.798
2015	2.744.873	16.022.783	5.837
2016	3.224.477	19.592.731	6.076
2017	3.392.171	20.828.316	6.140
2018*	2.850.000	17.000.000	5.965

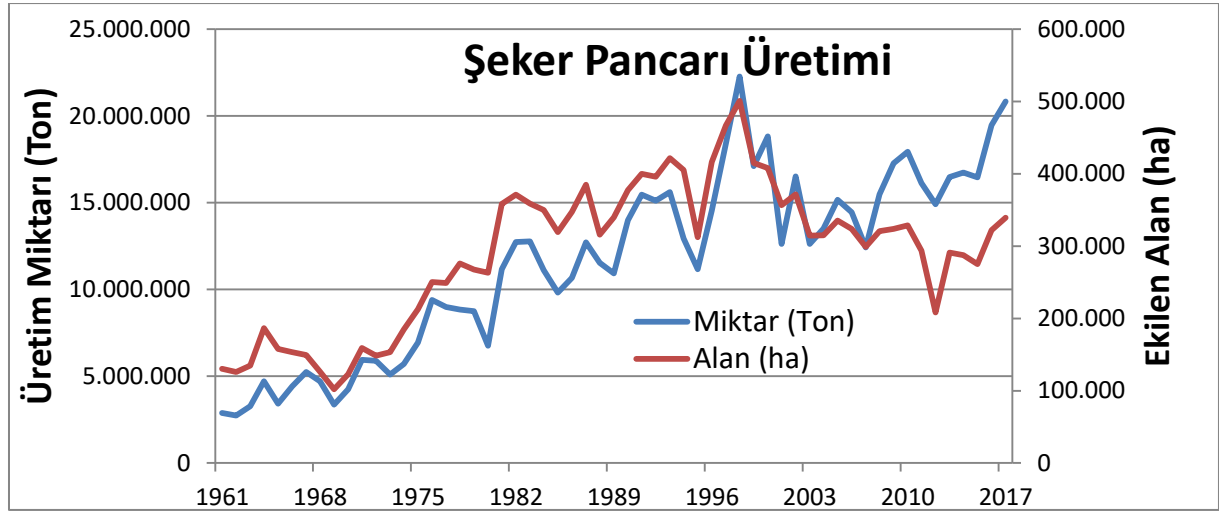
Kaynak: TÜİK, * ZMO Tahminidir.

Çizelge-2. Türkiye'de Şeker Pancarı Ekilen Alan ve Üretim Miktarı (FAOStat Verilerine Göre)

Yıl	Üretim (ton)	Alan (ha)	Yıl	Üretim (ton)	Alan (ha)	Yıl	Üretim (ton)	Alan (ha)
1961	2.877.113	130.344	1981	11.165.105	358.230	2001	12.632.522	356.609
1962	2.730.932	125.739	1982	12.732.461	371.400	2002	16.523.166	371.817
1963	3.280.715	134.585	1983	12.769.569	358.831	2003	12.622.934	314.463
1964	4.705.783	186.750	1984	11.108.375	350.191	2004	13.517.241	315.053
1965	3.421.353	157.749	1985	9.830.060	319.598	2005	15.181.247	335.556
1966	4.422.085	153.254	1986	10.662.346	347.364	2006	14.452.162	323.714
1967	5.253.492	149.578	1987	12.717.321	384.886	2007	12.414.715	298.869
1968	4.715.578	126.539	1988	11.534.153	315.897	2008	15.488.332	320.731
1969	3.356.472	101.924	1989	10.928.903	339.731	2009	17.274.674	323.970
1970	4.253.631	123.016	1990	13.985.741	377.543	2010	17.942.112	328.651
1971	5.956.178	159.012	1991	15.474.097	400.081	2011	16.126.489	293.841
1972	5.896.042	148.289	1992	15.126.116	396.243	2012	14.919.940	208.186
1973	5.095.156	153.204	1993	15.620.500	421.582	2013	16.488.590	290.910

1974	5.707.147	184.959	1994	12.944.223	405.512	2014	16.743.045	287.461
1975	6.948.637	212.530	1995	11.170.600	312.251	2015	16.462.000	275.262
1976	9.406.150	250.405	1996	14.543.277	416.300	2016	19.465.452	321.953
1977	8.994.906	248.937	1997	18.400.734	466.736	2017*	20.828.316	339.217
1978	8.836.818	275.905	1998	22.282.539	500.950	2018**	17.000.000	285.000
1979	8.759.726	267.589	1999	17.102.326	415.040	* TÜİK		
1980	6.766.017	263.384	2000	18.821.033	408.179	** ZMO Tahmin		

Kaynak: FAOStat



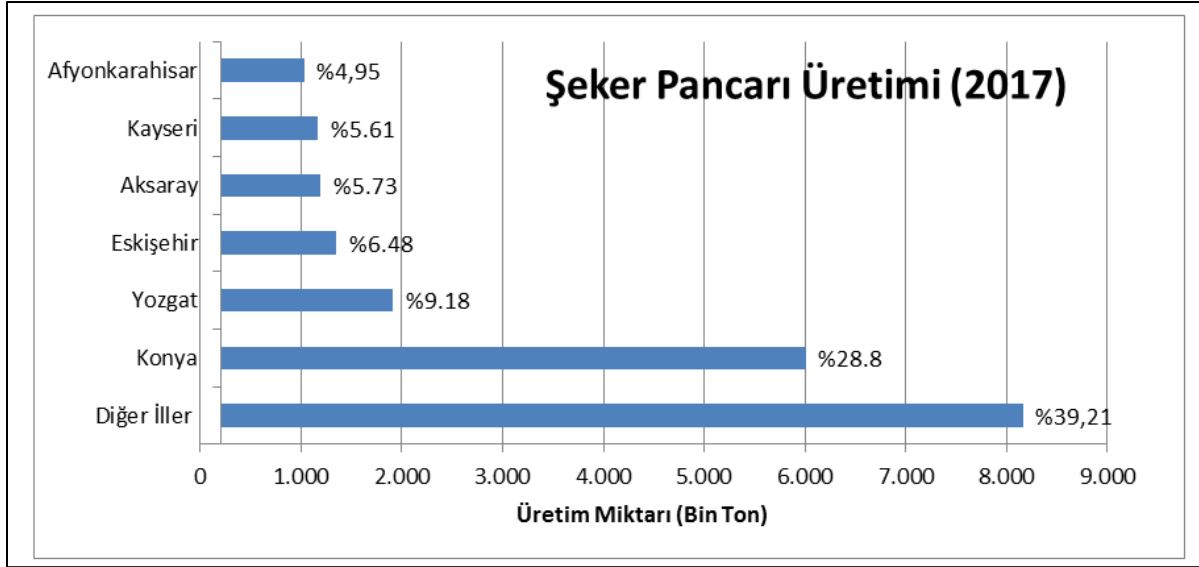
Grafik-1 Şeker Pancarı Üretimimiz

Türkiye’de en fazla şeker pancarı üretiminin yapıldığı il Konya’dır. Yozgat, Eskişehir, Aksaray, Kayseri, Afyonkarahisar başta olmak üzere 50’yi aşkın ilde şeker pancarı üretimi gerçekleştirilmektedir.

Çizelge-3. İllere Göre Şeker Pancarı Üretim Miktarı(ton)

İller	2013		2014		2015		2016		2017	
	Miktar (ton)	%	Miktar (ton)	%	Miktar (ton)	%	Miktar (ton)	%	Miktar (ton)	%
Konya	5.193.577	31,50	4.864.882	29,06	4.570.731	28,53	5.665.228	28,91	6.007.777	28,8
Yozgat	1.455.553	8,83	1.530.856	9,14	1.563.832	9,76	1.786.013	9,12	1.912.376	9,18
Eskişehir	1.169.710	7,09	1.312.098	7,84	1.261.718	7,87	1.540.646	7,86	1.348.925	6,48
Aksaray	972.320	5,90	1.044.875	6,24	1.016.149	6,34	1.173.610	5,99	1.194.071	5,73
Kayseri	788.447	4,78	802.782	4,79	940.232	5,87	1.025.243	5,23	1.167.443	5,61
Afyonkarahisar	860.284	5,22	895.267	5,35	680.217	4,25	917.481	4,68	1.030.940	4,95
Diğer İller	6.048.699	36,68	6.292.285	37,58	5.989.904	37,38	7.484.510	38,20	8.166.784	39,21
TOPLAM	16.488.590	100,00	16.743.045	100,00	16.022.783	100,00	19.592.731	100,00	20.828.316	100,00

Kaynak: TÜİK



Grafik-2 İllerin Şeker Pancarı Üretimi

Ülkemizde şeker üretim ve arzında istikrarın sağlanabilmesi iddiasıyla (!) 2001 yılında çıkarılan 4634 sayılı Şeker Yasasıyla şeker üretimine kota getirilmiş, Nişasta Bazlı Şekerlere %10'luk bir pay tahsis edilmiştir. Şeker fabrikaları, bu kısıtlama nedeniyle kendilerine tahsis edilen kota kapsamında şeker üretecek miktarda çiftçilerle şeker pancarı üretimine yönelik sözleşmeler imzalamaktadır.

Kamu tarafından kurulan şeker fabrikalarının bazıları karlılık amacı gözetilmeden, yörenin sosyal ve ekonomik gelişmişliğine katkı sağlamak için kurulmuştur. Bu fabrikaların zararları kamunun tüm fabrikaları ile birlikte ele alındığında, devlete ek bir maliyeti yoktur. Yaratılan istihdam, yan sektörler ve ekonomik hareketlilik göz önüne alındığında, kamu açısından karlı bir yatırım olduğu söylenebilir. Ancak bu fabrikalar, bütüncül bir yaklaşımla genel ekonomik yararları göz önüne alınmadan zarar ediyor gerekçesi ile özelleştirmelerin bahanesi yapılmış, sonrasında ise tüm fabrikalar aynı kapsama alınmıştır. Arazisi kıymetli arsalar haline gelmiş fabrikaların, farklı kullanımlarla üretim süreçlerinin dışında kalması, şeker pancarı tarımına ve ülke ekonomisine telafisi güç zararlar verecektir.

Dünya Şeker Pancarı Üretimi

Dünya şeker pancarı üretimi 1961 yılında 160 milyon ton iken, 2016 yılında 277 milyon ton olmuştur. Dünya şeker pancarı üretiminde; Rusya, ABD, Fransa ve Almanya önemli bir paya sahiptir. Türkiye 2016 yılında dünya şeker pancarı üretiminin %7,2 sini gerçekleştirmiştir.

Çizelge-4. Ülkelerin Şeker Pancarı Üretimi (Ton)

ÜLKELER	1961	1970	1980	1990	2000	2010	2015	2016	2016 %
Rusya					14.050.869	22.255.939	39.030.505	51.366.830	18,53
Fransa	13.235.800	17.539.488	28.442.000	31.746.304	31.120.959	31.874.920	33.507.670	33.794.906	12,19
ABD	16.263.000	22.969.008	21.320.544	24.959.008	32.541.000	29.060.756	32.088.030	33.457.880	12,07
Almanya	14.286.746	19.592.736	26.155.888	30.366.304	27.870.100	23.431.929	22.572.000	25.497.200	9,20
Türkiye	2.877.113	4.253.631	6.766.017	13.985.741	18.821.033	17.942.112	16.462.000	19.465.452	7,02
Ukrayna	-	-	-	-	13.198.800	13.749.000	10.330.750	14.011.450	5,05

Polonya	11.555.000	12.742.000	10.138.960	16.720.958	13.134.383	9.972.598	9.364.467	13.523.781	4,88
Mısır	500	235	105.000	574.745	2.890.360	7.840.304	11.982.946	13.323.369	4,81
Çin	796.700	2.102.800	6.305.000	14.524.513	8.073.500	9.296.200	8.032.000	8.095.759	2,92
İngiltere	6.031.000	6.412.292	7.380.000	7.902.000	9.079.000	6.527.489	6.218.000	5.687.000	2,05
İran	810.440	3.455.000	3.639.786	3.641.426	4.332.172	3.866.499	5.594.240	5.536.914	2,00
Hollanda	3.854.430	4.739.000	5.930.991	8.623.000	6.798.000	5.280.433	4.868.255	5.502.200	1,98
Diğer Ülkeler	90.791.258	130.445.762	151.672.265	156.142.725	68.238.424	47.208.807	44.680.960	47.968.048	17,30
Toplam	160.501.987	224.251.952	267.856.451	309.186.724	250.148.600	228.306.986	244.731.823	277.230.789	100,00

Kaynak: FAOSTAT

Ülkemizde şeker pancarı üretiminin kotaya tabi olması nedeniyle dış ticareti söz konusu olmamaktadır. Dünya şeker pancarı dış ticaretine bakıldığında, en fazla ihracat yapan ülkeler olarak Macaristan, Almanya ve Kanada öne çıkmaktadır.

Çizelge-5. Dünya Şeker Pancarı İhracatı ve Başlıca İhracatçı Ülkeler (Ton)

ÜLKELER	2012		2013		2014		2015		2016	
	Miktar	%	Miktar	%	Miktar	%	Miktar	%	Miktar	%
Macaristan	115.145	11,92	177.521	29,65	313.729	41,86	56.987	7,72	83.451	18,13
Almanya	46.255	4,79	25.020	4,18	37.779	5,04	32.021	4,34	74.335	16,15
Kanada	246.934	25,56	63.245	10,56	0	0	54.721	7,41	59.760	12,98
Sırbistan	12.167	1,26	225	0,04	33.505	4,47	46.744	6,33	30.977	6,73
Belçika	67.596	7,00	35.711	5,97	27.616	3,68	38.920	5,27	13.840	3,00
Kazakistan	0	0	0	0	0	0	39	0,00	10.289	2,23
Litvanya	0	0	0	0	2.338	0,31	496	0,07	7.113	1,54
Slovakya	3.371	0,35	76	0,01	6.549	0,87	8.485	1,15	7.112	1,54
Diğer Ülkeler	474.535	49,12	296.867	49,59	328.023	43,77	499.912	67,71	173.508	37,70
TOPLAM	966.003	100,00	598.665	100,00	749.539	100,00	738.325	100,00	460.385	100,00

Kaynak: FAOSTAT

Dünya şeker pancarı ithalatına bakıldığında, 2016 yılında dünya şeker pancarı ithalatının %37,52'sini Hırvatistan, %30,26'sını Çekya, %14,83'ünü de İsviçre'nin gerçekleştirdiği görülmektedir.

Çizelge-6. Dünya Şeker Pancarı İthalatı ve Başlıca İthalatçı Ülkeler (Ton)

ÜLKELER	2012		2013		2014		2015		2016	
	Miktar	%	Miktar	%	Miktar	%	Miktar	%	Miktar	%
Hırvatistan	120.796	12,75	177.747	22,31	322.075	30,75	103.707	14,74	243.830	37,52
Çekya	103.842	10,96	121.787	15,29	277.070	26,46	264.208	37,55	196.649	30,26
İsviçre	24.627	2,60	14.898	1,87	25.739	2,46	22.819	3,24	96.403	14,83
ABD	246.958	26,07	63.245	7,94	212	0,02	54.882	7,8	60.152	9,26
Belçika	42.293	4,47	11.547	1,45	16.421	1,57	5.952	0,85	15.016	2,31
Hollanda	75.546	7,98	75.808	9,51	79.471	7,59	53.385	7,59	14.588	2,24
Diğer Ülkeler	333.136	35,17	331.726	41,63	326.296	31,15	198.648	28,23	23.290	3,58
TOPLAM	947.198	100,00	796.758	100,00	1.047.284	100,00	703.601	100,00	649.928	100,00

Kaynak; FAOSTAT

Ülkemizde şeker üretimi için şeker pancarı kullanılmakla birlikte, Dünya şeker üretiminin en önemli kaynağı şeker kamışıdır. Dünya şeker üretiminde pancar şekerinin payı %20 kadardır.

Çizelge-7. Dünya Kamış ve Pancar Şekeri Üretimi Miktarı(Bin Ton)

Yıllar	Dünya Şeker Üretimi	Pancar Şekeri		Şeker Kamışı Şekeri	
		Miktar	%	Miktar	%
2010/11	165.600	34.100	20,60	131.500	79,40
2011/12	175.100	40.000	22,80	135.100	77,20
2012/13	183.484	37.907	20,65	145.577	79,35
2013/14	181.502	35.530	19,57	145.972	80,43
2014/15	182.068	39.279	21,57	142.789	78,43
2015/16	166.502	33.030	19,80	133.472	80,20
2016/17	177.938	39.862	22,40	138.076	77,60

F.O. Licht's 2016/2017 International sugarandsweetenerreport (Pankobirlik Şeker İstatistikleri)

Geleneksel şeker kaynağı olarak şeker pancarı ve şeker kamışı bilinmekle beraber, 1970'li yıllardan itibaren başta mısır olmak üzere buğday, patates gibi ürünlerden elde edilen nişasta bazlı şekerler (NBŞ), yeni bir şeker kaynağı olarak ortaya çıkmıştır. NBŞ'lerin ekonomik olarak daha hesaplı ve fonksiyonel olarak daha üstün özelliklere sahip olmaları nedeniyle tercih edilmesi beraberinde yeni sorunları gündeme taşımıştır. Bu sorunların başında NBŞ'lerin sağlık açısından ortaya çıkardığı riskler ve özellikle yaygın olarak NBŞ üretiminde kullanılan mısırların GDO'lu olması gelmektedir.

4634 sayılı Şeker Kanunu ile NBŞ'lerin toplam şeker kotası içindeki payı %10 olarak belirlenmesine karşın, bu oran Bakanlar Kuruluna tanınan yetki doğrultusunda 2017 yılına kadar genelde %50 oranında artırılarak uygulanmıştır. 2017 yılında hiçbir artış yapılamamış, 2018 yılında ise bu kez %50 azaltılarak NBŞ'lerin toplam şeker üretimi içindeki payı %5'e düşürülmüştür. Bu durum şeker pancarı tarımı açısından olumlu bir gelişme olmakla birlikte, NBŞ üretimi ve ithalatının kontrolüne ilişkin etkin bir kontrol olmaması nedeniyle ne kadar etkili olacağı şüphelidir.

Genel Değerlendirme

Şeker kamışı ve şeker pancarı şekeri arasında kalite bakımından bir farklılık bulunmamaktadır. Tropik bölgelerde yetiştirilebilen şeker kamışının bir dekarından, şeker pancarına göre 2- 4 kat daha fazla şeker elde dilmektedir. Bu verimlilik nedeniyle şeker kamışı şekerinin üretim ve hammadde maliyeti, şeker pancarına göre çok daha düşük olmaktadır. Ancak ülkemiz koşullarından şeker kamışı üretimi yapılarak, şeker elde edilmesi mümkün değildir.

Şeker kamışı ve şeker pancarından şeker üretimi arasındaki maliyet farkına karşın ABD, Almanya ve Fransa gibi gelişmiş ülkelerin birçoğu gıda güvenliklerini sağlamak için şeker pancarından şeker üretimini sürdürmekte, şeker pancarı üretimi devlet tarafından desteklenmektedir.

Şeker pancarı sadece şeker elde edilen bir bitki olarak görülmemelidir. Şeker pancarının yan ürünü olan pancar posası, pancar baş ve yaprağı ile işlenmesi

sonrası elde edilen melas hayvan besleme açısından büyük önem taşımaktadır. Şeker pancarının fabrikada işlenmesi sonucu elde edilen melas, maya sanayisinin ana hammaddesidir. Ayrıca şeker pancarı işleyen fabrikalarda elde edilen alkol de diğer önemli bir yan üründür.

Şeker pancarı; sağladığı yüksek katma değerle gayri safi milli hâsılayı zenginleştiren, kırsal kesimin sosyo-ekonomik durumunu iyileştiren, yan ürünlerin hayvan yemi olarak kullanılan, çiftçiyi toprağa bağlayarak, kırdan kente göçü azaltan, tarımda ekim nöbetinin, planlı üretimin ve sulu tarımın öncüsü olan, üreticilerin hem gelirini artıran ve hem de istihdam sağlayan bir bitkidir.

Sürdürülebilir şeker pancarı tarımı ve endüstrisi için şeker pancarı üretim maliyetleri düşülerek, şeker veriminin artırılması yönündeki çabalar artırılmalıdır. Ülkemizde şeker pancarı ve şeker üretim maliyetlerinin azalması, yüksek verim potansiyeline sahip şeker pancarı çeşitlerinin kullanımı, uygun çevre ve yetiştirme koşullarının sağlanması, üretici ile şeker pancarı endüstrisi arasında entegrasyon ve karşılıklı iş birliğinin sağlanması ve Ar-Ge çalışmalarının artırılması gerekmektedir.

Sonuç ve Öneriler

- 1-Ülkemizin şeker politikası; gıda güvenliğini, kendi kendine yeterliği sağlama ve dünya piyasalarında önemli bir üretici olma amacı taşınmalıdır.
- 2- Sağlık ile ilgili her geçen gün yapılan araştırmalarla ortaya çıkan NBŞ kotalarının artırılması durdurulmalı, AB kota seviyelerine uygun olarak yeniden düzenlenmeli, NBŞ kotalarının takibi etkin olarak yapılmalıdır.
- 3- Şeker üretim maliyetlerini düşürmek için şeker pancarı tarımı desteklenmelidir.
- 4- Kamuya ait şeker fabrikaları sadece ekonomik yönüyle değil, sosyal yönüyle dikkate alınmalıdır. Özelleştirme süreçlerinin şeker pancarı tarımına yapacağı olumsuz etki göz önünde tutulmalıdır.